

aAa-Analist Maurice Kaul geeft uitleg over Triple-A.

Binnen de Duurzame Driehoek Koe-Boer-Leefomgeving neemt ook de fokkerij een belangrijke plaats in. En hoe beter de boer en de leefomgeving, hoe belangrijker het wordt een goede koe te fokken. Maar hoe krijg je nu die goed presterende koe? In de groep West Brabant zitten echte fokkers en die weten daar wel raad mee. In de andere groepen zitten melkveehouders die weinig met fokken hebben en graag een eenvoudig hulpmiddel hebben dat ook resultaten oplevert. Totnogtoe hebben hun inspanningen onvoldoende resultaten opgeleverd.

Reden om aAa-analist Maurice Kaul te vragen om te vertellen over de aAa-methode (Triple-A) omdat enkele topfokkers in binnen- en buitenland al jarenlang aAa gebruiken.

Omdat aAa niet met harde cijfers en fokwaarden werkt, is het voor sommigen lastig daarop te kunnen vertrouwen. De aAa-methode is voortgekomen uit praktijkervaringen en een praktische kijk op de koe. Wat veel minder voor het voetlicht is gekomen, is dat de kracht van de methode mede is gebaseerd op genetische verbanden (correlaties) tussen bepaalde eigenschappen van de koe. Het is dezelfde erfelijkheid die hier een rol speelt als die bij de gangbare fokkerij. *aAa kent dus geen geheimen en is ook geen wonder, het is pure genetica.* Alles is te verklaren vanuit een biologische (genetische) achtergrond. Het grote verschil is, dat de gangbare fokkerij zich richt op specifieke kenmerken van met name de stier, terwijl aAa zich richt op de kwaliteiten van zowel de koe als de stier in hun geheel.



aAa-analist Maurice Kaul geeft in de stal van Marijn van Thiel uitleg over de methode en vooral hoe we naar koeien kunnen kijken om de juiste stierkeuze te kunnen maken.

Relatie met duurzaamheid

Met aAa wordt bij de individuele koe nagegaan of ze bepaalde kwaliteiten mist. Er wordt een verband gelegd tussen bepaalde problemen en de (ontbrekende) kwaliteiten. Op basis van de kwaliteiten van een koe zijn de problemen voor een belangrijk deel te voorspellen. Door middel van een gerichte stierkeuze met de juiste code kunnen problemen worden voorkomen. Ook is het eenvoudiger om bepaald kalveren of pinken vroegtijdig uit te selecteren om flinke tekortkomingen te voorkomen dat ook de volgende generatie koeien weer problemen krijgt. Ze hoeven niet aan de melk te komen om te kunnen zien wat ze tekort komen.

Hierna gaan we wat dieper in op de methode.

Beschrijving van aAa

Het uitgangspunt voor aAa is dat de bouw van het skelet, de botten en de pezen, als het ware het frame, de "kapstok", vormen waaraan en waarin alle andere onderdelen zijn opgehangen. Een bepaalde bouw geeft dus een bepaald beeld (exterieur). Door de genetische samenhang van specifieke kenmerken (genetische correlatie) ontstaan 6 typische en uitgesproken "kwaliteitsbeelden". De kwaliteitsbeelden worden weergegeven met een cijfer 1 t/m 6 en als volgt omschreven:

1. Kwaliteitsbeeld Melktypisch: met een fijne kop, lange nek, lange ribben, scherpe zitbeenderen, droog beenwerk en een vol achteruier. Een koe die genoeg wil heeft om melk te geven, snel de melk laat schieten en in verhouding met haar grootte veel melk produceert. Ze is een efficiënte producent.
2. Kwaliteitsbeeld Hoog: een koe met "hoogte", een hoog opgehangen uier met hoog aangehecht achteruier, een sterke ophangband, een lange kop, een slanke nek en steile klauwstand. Een koe met een snelle groei waar je makkelijk mee werkt. Ze hoeft nog niet per definitie groot te zijn qua schofthoogte, maar ze is in verhouding hoog.
3. Kwaliteitsbeeld Open: dieren met ruimte tussen de ribben, de draaier breed geplaatst, iets hellend kruis, mooi aangesloten vooruier met correcte speenplaatsing en een breed achteruier. Koeien met veel ruimte voor het uier, die makkelijk kalven en een goede vruchtbaarheid hebben.
4. Kwaliteitsbeeld Sterk: krachtige koe met zware kop en een zware en brede muil, diepe borst, de spenen goed onder de uier en korte klauwen. Koeien ontwikkelen goed tot volwassenheid, hebben een gezonde uier en gezonde klauwen en veel ruimte voor hart en longen.
5. Kwaliteitsbeeld Harmonisch: Harmonisch gebouwde koe met vloeiende overgangen tussen de lichaamsdelen, brede kop en muil en zware botten. Veel ruimte tussen de voorbenen, iets ronde, gewelfde ribben, een mooie speenplaatsing en wat korte spenen. Koeien met goede eetlust en opname, minder kans op speenbeschadiging en gemakkelijk te melken.
6. Kwaliteitsbeeld Stijl: Stijlvolle koe met een attent karakter, gelijnd met hardheid in de bouw, harde degelijke botten en sterke, ronde en gesloten klauwen die uit zichzelf voldoende slijten, draaiers goed centraal.

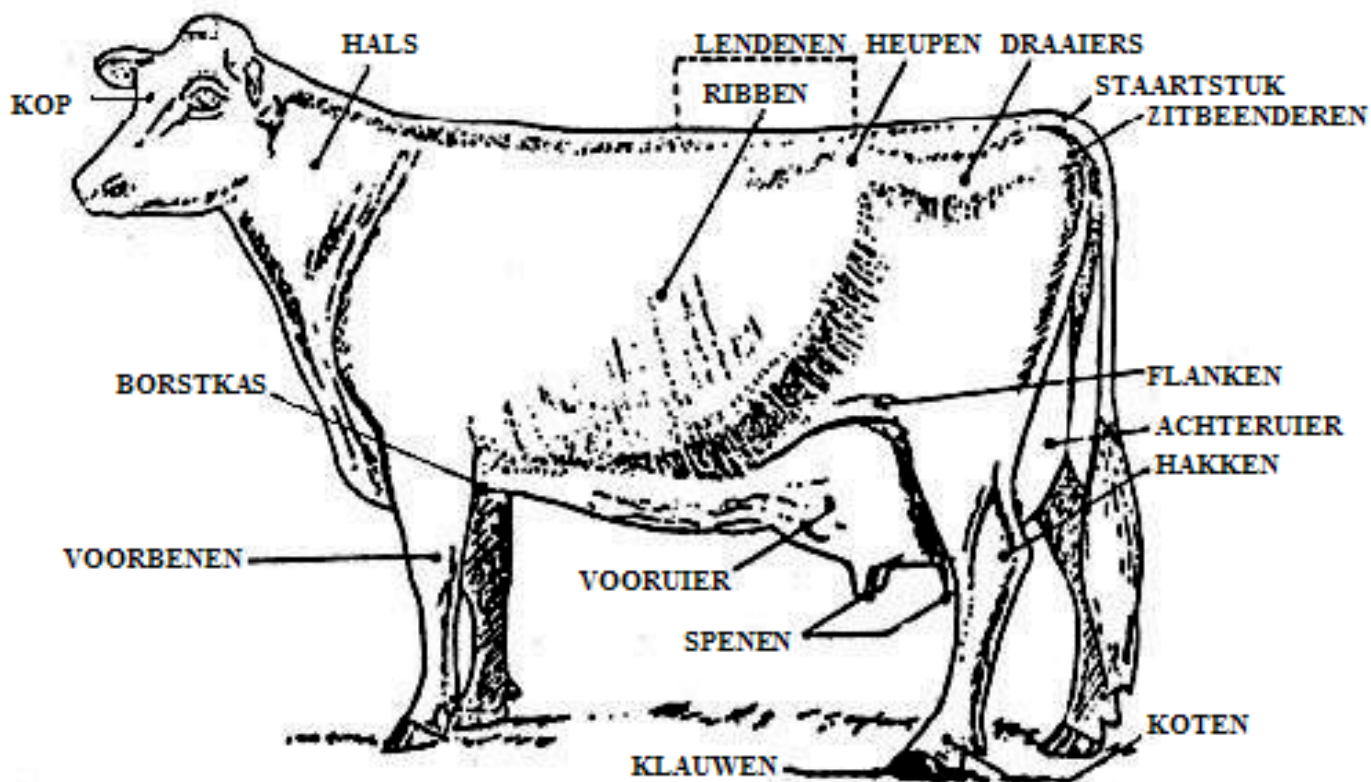
Koeien en stieren krijgen een code die aangeeft hoe sterk de kwaliteiten in het totaalbeeld van de koe of de stier aanwezig zijn. Omdat elk dier altijd iets van elke kwaliteit in zich heeft, krijg het een code die bestaat uit de cijfers 1 t/m 6 die in een bepaalde volgorde staan. In de praktijk worden daarvan de eerste drie gebruikt. Er is wel een wezenlijk verschil tussen de toekenning van de code van de koe en die van de stier. Als de code bij de koe met een 1 begint komt ze het meest tekort op het melktypische. Begint bij een stier de code met een 1, dan zijn juist de melktypische kwaliteiten het meest vertegenwoordigd. Een paring van beide kan het kalf meer melktypisch maken dan de koe.

Bij de koe geeft de volgorde van de nummers in de code aan waar de koe het meest behoefte aan heeft of anders gezegd: welke kwaliteiten ze vraagt om een beter kalf te krijgen.

Bij de stier geeft de volgorde juist aan welke kwaliteiten goed vertegenwoordigd zijn en wat hij de koe te bieden heeft om een beter kalf te geven.

'Vraag' en 'aanbod' kunnen op die manier op elkaar worden afgestemd.

KWALITEITEN VAN EEN GOEDE MELKKOE: alle kwaliteiten in balans.



KOP – fijn, lang genoeg, brede bek, sterke kaken, open neusgaten, en heldere ogen.

HALS – lang, slank en recht.

VOORBENEN – recht, lang, sterk, breed en stabiel stand.

BORSTKAS – veel capaciteit, lange voorribben, en een brede borstkasbodem.

LENDENEN – sterk, breed en op niveau.

RIBBEN – breed, plat, lang, rond gevormd.

FLANKEN – fijn, recht, breed en diep.

VOORUIER – sterk aangehecht, genoeg lengte, vouwbaar en elastisch.

ACHTERUIER – hoog genoeg, symmetrisch met hoge en brede aanhechting.

SPENEN – loodrecht, vierkant geplaatst, goed apart, goede vorm, lengte en maat.

HEUPEN – breed en op niveau met de rug.

DRAAIERS – breed, en centraal geplaatst tussen heupen en zitbeenderen.

ZITBEENDEREN – breed, scherp, en iets lager dan de heupen.

STAARTSTUK – iets boven en tussen de zitbeenderen geplaatst.

HAKKEN – scherp gelijnd, met duidelijk zichtbare pezen, en grote, platte, harde botten.

KOTEN – sterk, verend, groot, en lang genoeg.

KLAUWEN – kort, rond, gelijk met hoge hiel en vlakke zool.



Koeien die behoefte hebben aan verschillende kwaliteiten. De stierkeuze daarop afstemmen betekent stieren met verschillende codes gebruiken om betere kalveren te krijgen.

Met de aAa methode wordt geen absolute beoordeling met cijfers gegeven. Cijfer 6 is dus niet beter dan cijfer 1. Alle kenmerken zijn belangrijk. De volgorde van de cijfers geeft alleen aan hoe sterk ze naar voren komen (bij de stier) of juist ontbreken (bij de koe).



Een gecertificeerde aAa-analist bepaalt nauwgezet de code van een nieuwe fokstier.

De vooruitgang van uw veestapel wordt niet alleen bepaald door de kwaliteit stieren die u kiest maar ook met welke koeien u die paart.

Met de aAa-methode (Weeks Animal Analysis, ook wel Triple-A genoemd) kan de kans op succes van de paring worden vergroot omdat "vraag" en "aanbod" op elkaar worden afgestemd.

In de praktijk blijkt het gebruik van de eerste drie cijfers van de code voor koeien voorlopig voldoende te zijn om verbeteringen door te voeren. Die cijfers geven immers aan waar de koe het meeste behoefte aan heeft. Pas wanneer een koe al aardig in balans is, wordt het interessant om ook naar de 3 laatste cijfers van de code te kijken. Het is dan een kwestie van nog meer "fijnregelen" om de ideale koe te fokken.

Het gaat bij de toepassing van aAa in de eerste plaats om de balans en niet om de hoeveelheid. Een koe die meer in balans is kan makkelijker de genetische potentie waar maken en zal dus beter presteren. Pas dan hebben bepaalde fokwaarden echt betekenis.

Valacon-Dairy de weg naar een duurzame veestapel: onafhankelijk en integraal.

Lindendijk 32, 5491 GB Sint-Oedenrode. KvK 1722.86.89. Rabobank. 1283.25.720

De fokwaarden voor **exterieurkenmerken** hebben bij aAa geen enkele betekenis. Die zijn verweven in de code en hun onderlinge samenhang. Daarom is het bij een goed gebruik van aAa niet mogelijk om extreme koeien te fokken die uit balans zijn en onvoldoende presteren. Het gebruik van fokwaarden voor exterieurkenmerken zal de balans verstoren omdat die niet in de juiste samenhang worden gebruikt.



Een koe waarbij de kwaliteiten redelijk zijn vertegenwoordigd. In potentie een koe die goed kan functioneren en goed kan presteren.



Een koe waarbij de kwaliteiten zwak zijn vertegenwoordigd en die geen bijzondere prestaties zal leveren.

De code zegt niet alles

Het feit dat een stier een bepaalde code heeft wil niet zeggen dat hij beter of slechter is dan een stier met een andere code. Elke stier is volgens aAa in principe goed, zolang hij kwaliteiten kan toevoegen waar een koe behoefte aan heeft. Naarmate de stier meer kan bieden waar een koe om vraagt, zal de dochter meer in balans zijn en beter in staat zijn om duurzaam te produceren. Dat hoeft overigens niet in één generatie al feitelijk het geval te zijn. Veeverbetering vraagt consequent fokken gedurende meerdere generaties. Hoe consequenter er wordt gefokt, hoe beter de kwaliteiten genetisch op den duur verankerd zullen zijn en hoe voorspelbaarder het resultaat zal zijn.

Kijk voor meer informatie over aAa op de menubalk onder "Publicaties". U vindt daar een boekje over aAa met veel voorbeelden en foto's.

Uitleg bij de tabel.

De tabel geeft de kenmerken weer die bij de kwaliteitsbeelden horen. Een stier met melktypische kwaliteiten (het cijfer 1 vooraan in de code) heeft de kenmerken zoals aangegeven in de eerste groene kolom "Aanwezig". Ontbreekt het een koe aan melktypische kwaliteiten (cijfer 1 achteraan in de code) dan heeft ze de kenmerken zoals aangegeven in de eerste gele kolom "Gebrek aan". Ze heeft een stier nodig die de kwaliteiten wel heeft (1 aanwezig) om een kalf te krijgen met meer melktypische kwaliteiten. Beide hebben dan de 1 vooraan in de code.

In de oranje gekleurde kolommen staan de kenmerken die te zien zijn als de koe die kwaliteit mist of onvoldoende heeft. De groene kolom rechts ervan staan de kenmerken die de stier moet hebben om die kwaliteit aan het kalf door te geven.													
	Kwaliteitsbeeld 1 Melktypisch		Kwaliteitsbeeld 2 Hoogte		Kwaliteitsbeeld 3 Openheid		Kwaliteitsbeeld 4 kracht		Kwaliteitsbeeld 5 Harmonie		Kwaliteitsbeeld 6 Stijl		
	Gebrek aan	Aanwezig	Gebrek aan	Aanwezig	Gebrek aan	Aanwezig	Gebrek aan	Aanwezig	Gebrek aan	Aanwezig	Gebrek aan	Aanwezig	
Kop	grof	fijn	kort	lang	-	-	licht	groot	smal	breed	dom/sloom	attent	Kop
Hals	kort	lang	dik	slank	-	-	-	-	-	-	u-nek	wel gevormd	Hals
Voorbenen	krom	parallel	te kort	lang genoeg	-	-	teer	stevig	dun	stabiel	-	-	Voorbenen
Borstkas	-	-	-	-	-	-	ondiep	diep	smal	breed	-	-	Borstkas
Lendene	hol	scherp	laag	hoog	slap	stabiel	gespannen	op niveau	smal	breed	gebroken	recht	Lendene
Ribben	kort	lang	-	-	opgetrokken	open	-	-	plat	rond	-	-	Ribben
Flanken	stug	fijn	vlak	gebogen	opgetrokken	neerwaarts	-	-	ondiep	diep	-	-	Flanken
Vooruier	-	-	vlezig	elastisch	gespleten	vast	gezwollen	gezond	kort	lang	-	-	Vooruier
Achteruier	voorwaarts	vol	laag	hoog	geknepen	ruim	-	-	smal	breed	-	-	Achteruier
Spenen	-	-	kort	fors	-	-	puntig	loodrecht	lang	kort	-	-	Spenen
Heupen	smal	breed	laag	hoog	geknepen	open	-	-	-	-	-	-	Heupen
Draaiers	-	-	-	-	smal	wijd	-	-	-	-	niet centraal	centraal	Draaiers
Zitbeen	rond	scherp	-	-	nauw	open	-	-	smal	breed	hangend	op niveau	Zitbeen
Staatstuk	Naar voren geplaatst	fijn en mooi liggend	opstaand	goed geplaatst	hoog	vlak	-	-	-	-	diep	op niveau	Staatstuk
Hakken	grof	fijn	-	-	gesloten	open	ongezond	gezond	smal	breed	broos	stevig	Hakken
Koten	-	-	laag	recht	-	-	gezwollen	gezond	star	veerkrachtig	licht	robuust	Koten
Klauwen		-	-	-	ondiep	hoog	puntig	kort	ongelijk	gelijk	gespreid	gesloten en rond	Klauwen